



Jaarverslag 2016

Medisch Specialistisch Bedrijf

Vrijgevestigd Collectief Leeuwarden

Voorwoord

Het maken van een jaarverslag van een Medisch Specialistisch Bedrijf (MSB) lijkt een formele verplichting. Tijdens een 'inspiratiezoektocht' op internet blijken er echter weinig dergelijke verslagen openbaar te vinden te zijn. Toch is het goed terug te kijken op de achterliggende periode. Doordat patiëntenzorg door medisch specialisten in het algemeen wordt geprioriteerd, wordt weinig stilgestaan om te reflecteren en te leren van onder andere de eigen organisatie, samenwerking en bedrijfsvoering.

Voor alle medewerkers van het MSB Vrijgevestigd Collectief Leeuwarden (MSB VCL) is 2016 een bewogen jaar geweest! De invoering en optimalisering van EPIC als geïntegreerd elektronisch patiëntendossier in het Medisch Centrum Leeuwarden (MCL) voor patiëntenzorg, logistieke en financiële administratie heeft veel tijd en energie gekost. Dit heeft de ontwikkeling van een aantal plannen op gebied van kwaliteit en doelmatigheid in de weg gestaan. Veel energie en doorzettingsvermogen zijn gebruikt om eerst de patiëntenzorg goed 'in te bedden' in EPIC, waarna ook de aspecten die noodzakelijk zijn voor de financiële administratie, logistiek en wetenschap aan bod konden komen. Het behoud van het Samenwerkende Topklinische opleidingsZiekenhuizen (STZ)-profiel is daarbij ook voor het MSB VCL van cruciaal belang.

In 2016 is de samenwerking van de medische staf in het MCL geformaliseerd en geïntensiveerd. Belangrijk hierbij is de cohesie tussen de diverse medisch specialistische 'groeperingen' gebleken. Als grootste MSB in het MCL speelt de afvaardiging van MSB VCL hierin een belangrijke rol. Ook heeft de samenwerking van MSB VCL met de andere Friese multidisciplinaire MSB's een structureel karakter gekregen.

De relatie met de directie MCL is wederom weerbarstig gebleken op het gebied van governance en het maken van (financiële) afspraken.

Het MSB VCL-bureau heeft eind 2016 een grotere, centraal gelegen kantoorruimte met eigen vergaderruimte kunnen betrekken

Voor de komende jaren zullen we de in gang gezette trajecten zoals EPIC, samenwerking, meerjarenafspraken moeten uitbreiden en optimaliseren. Gezien de demografische, politieke en economische vragen zullen we elkaar, dus medisch specialisten, bestuurders, zorgverzekeraar maar vooral ook de patiënten, hard nodig hebben!

Namens het MSB VCL-bestuur,

Jan Brouwer, voorzitter 2016 en Froukje Ubels, voorzitter 2017

Inhoudsopgave

Voorwoord	2
1 – Algemeen	4
2 – Organisatie	4
- Medisch Specialistisch Bedrijf Vrijgevestigd Collectief Leeuwarden	
- Bestuur	
- Bedrijfsbureau	
- Organisatie medische staf MCL	
- Overlegstructuur	
3 – Financieel	7
- Verdienmodel	
- Kosten	
- Verdeelmodel	
- Investering	
4 – Personeel	8
- Organisatie P&O	
- Onderwerpen	
- Personeelsbestand	
5 – Samenwerking	9
6 - Beleid en ambitie voor 2017	10
- MSB VCL	
- MCL	
- Friesla1	

1 - Algemeen

Het MSB VCL streeft naar optimale kwaliteit, veiligheid, doelmatigheid en beschikbaarheid van de zorg voor de individuele patiënt. Daarnaast heeft het MSB VCL de ambitie zich te ontwikkelen tot een vooruitstrevend en efficiënt bedrijf voor excellente medisch specialistische zorg waarin opleiding, onderwijs en wetenschap als vanzelfsprekend worden beschouwd. Nadrukkelijk wordt de samenwerking gezocht en geïntensiveerd met de hiervoor benodigde partijen.

2 - Organisatie

Medisch Specialistisch Bedrijf Vrijgevestigd Collectief Leeuwarden

Het Medisch Specialistisch Bedrijf Vrijgevestigd Collectief Leeuwarden (MSB VCL) is gehuisvest in het Medisch Centrum Leeuwarden (MCL).

Het MSB VCL is een maatschap van de vakgroepen: cardiologie, dermatologie, gynaecologie, interne geneeskunde, keel-, neus- en oorheelkunde, longziekten, maag-, darm- en leverziekten, neurologie, oogheelkunde, orthopedie, plastische chirurgie, radiologie, reumatologie en urologie.

Bestuur

Het bestuur is verantwoordelijk voor de visie, organisatie en financiën van het MSB VCL. Het bestuur is daarvoor aanspreekpunt en gesprekspartner voor de eigen leden van het MSB VCL, interne- en externe opdrachtgevers, investeerders en diverse andere contacten. Het bestuur volgt de landelijke wet- en regelgeving als ook andere maatschappelijke ontwikkelingen op de voet en probeert deze proactief te vertalen naar de eigen bedrijfsvoering. Het bestuur handelt naar eer en geweten binnen de gezamenlijk vastgestelde en vastgelegde kaders.

Bij de vorming van het bestuur wordt geprobeerd een afspiegeling van de bestaande vakgroepen te borgen. Alle leden van het bestuur hebben eigen portefeuilles en zijn hiervoor eerste aanspreekpunt.

In 2016 was de samenstelling van het bestuur als volgt:

Voorzitter	Dr. Jan Brouwer, interventiecardioloog
Secretaris	Drs. Annemarie Schilder, reumatoloog
Penningmeester	Dr. Peter Doorn, orthopedisch chirurg
Lid	Dr. Noortje Schwandt, KNO-arts / hoofd-halsoncoloog
Lid	Dr. Froukje Ubels, internist-vasculair geneeskundige

Bedrijfsbureau

Ondersteuning en ontwikkeling van activiteiten van het MSB VCL worden verricht door medewerkers van het bedrijfsbureau. Het bedrijfsbureau ressorteert onder verantwoordelijkheid van het bestuur van het MSB VCL.

Vanuit het bedrijfsbureau worden de in- en externe contacten geïnitieerd en gecoördineerd en worden vergaderingen en beleidsontwikkelingen voorbereid en uitgewerkt.

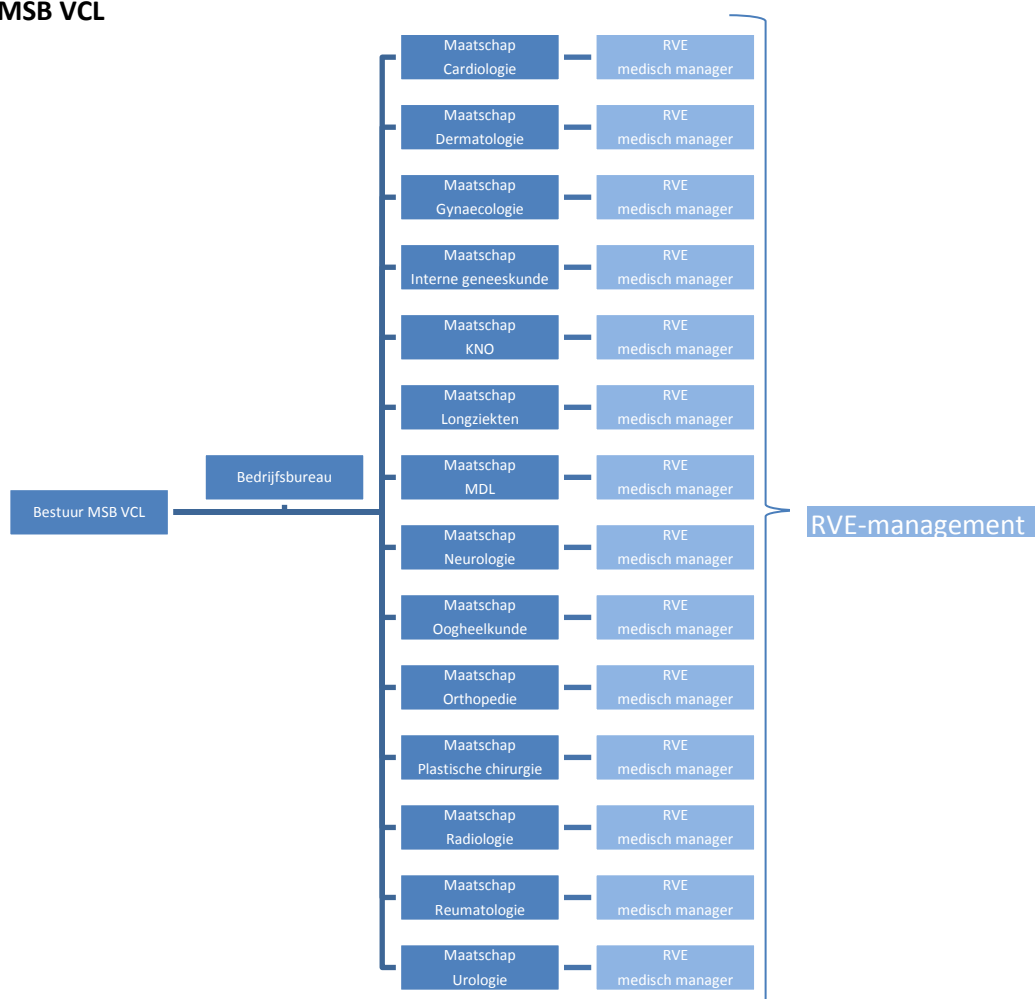
De personele en financiële ontwikkelingen worden in goed overleg met betrokken in- en externe deskundigen afgestemd.

De medewerkers van het bedrijfsbureau zijn laagdrempelig bereikbaar en flexibel om de activiteiten van het MSB VCL zo goed mogelijk te laten verlopen.

Het bedrijfsbureau bestond in 2016 uit:

Bedrijfskundig adviseur	Anton Annema
Beleidsmedewerker	Mirjam Schmitz
Managementassistent	Karina Leistra
Inhoudsdeskundig adviseurs	VvAA, De ZorgConsultants, Accountantskantoor Noord Negentig

Organogram MSB VCL

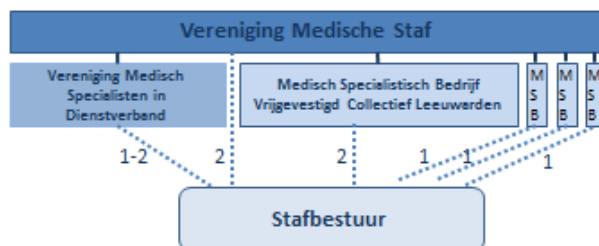


Organisatie medische staf MCL

Elke maatschap/vakgroep in het MCL is ondergebracht in een resultaat verantwoordelijke eenheid (RVE). De RVE wordt dual aangestuurd door het RVE-management, bestaande uit een medisch manager en een organisatorisch manager. De aanstelling van de medisch manager vindt plaats op afspraak van de vakgroep. De functie wordt uitgevoerd als zelfstandige, door middel van een overeenkomst van opdracht via het MSB VCL met een financiële vergoeding.

De leden van de maatschappen van het MSB VCL zijn allemaal lid van de Vereniging Medische Staf (VMS) in het MCL. Het voormalige Bestuur Medische Staf van de VMS is in 2016 ingrijpend gewijzigd. Dit nieuwe stafbestuur bestaat uit:

- één onafhankelijk voorzitter;
- twee onafhankelijke stafleden;
- twee leden van de Vereniging Medisch Specialisten in Dienstverband (VMSD);
- twee leden van het bestuur MSB VCL, waarbij de voorzitter van het MSB VCL tevens vicevoorzitter is van het stafbestuur;
- voorzitter van het Productiebedrijf Heelkunde Friesland;
- voorzitter van het MSB Anesthesiologie;
- voorzitter van het Tandheelkundig Specialistisch bedrijf.



Overlegstructuur

Het MSB VCL-bestuur en het bedrijfsbureau vergaderen tweewekelijks. Elke zes weken is er overleg met de leden waaraan vanuit elke maatschap minimaal één medisch specialist deelneemt. In 2016 zijn er elf ledenvergaderingen geweest. Het MSB VCL-bestuur heeft twee- tot vierwekelijks overleg met de directie MCL.

Het stafbestuur vergadert tweewekelijks als bestuur en tweewekelijks met de directie MCL. Er is een goede samenwerking met de Vereniging Medische Staf en de andere MSB's in het MCL, te weten MSB Heelkunde, MSB Anesthesiologie en het Tandheelkundig Specialistisch Bedrijf.

3 - Financieel

Verdienmodel

Met de directie MCL was voor 2016 aanvankelijk een honorariumafspraken gemaakt op basis van een 'PxQ- afspraak'. In 2016 bleek dat door invoering van EPIC de logistieke en financiële administratie onvoldoende betrouwbaar bleek om deze systematiek te kunnen volgen. De directie MCL heeft daarom met de meest belangrijke zorgverzekeraars de PxQ-afspraken omgezet naar een lumpsumafspraken. Vervolgens hebben MSB VCL en directie MCL afgesproken dat de afspraak tussen het MSB VCL en MCL de afspraak volgt tussen MCL en de zorgverzekeraars, om hiermee de risico's op financiële schade door een gebrekkige registratie voor een belangrijk deel weg te kunnen nemen.

Onderdeel van het maken van prijsafspraken is de kwaliteits- en doelmatigheidsafspraken. In gezamenlijk overleg van directie MCL en MSB VCL is afgesproken 2016 te gebruiken om het gebruik van EPIC te optimaliseren. Bij bestaan van betrouwbare management- en financiële informatie zal in 2017 de kwaliteits- en doelmatigheidsparagraaf verder worden uitgewerkt.

Het aantal en volume van de externe opdrachtgevers van het MSB VCL is geleidelijk verder toegenomen en bestaan uit onder andere:

- Sionsberg, Dokkum (dermatologie, gynaecologie, KNO, longziekten, orthopedie, urologie)
- Ketenzorg, transmurale zorg projecten (interne geneeskunde, longziekten, oogheelkunde)
- Bergman Clinics (waaronder plastische chirurgie, dermatologie, KNO)
- Centrum Obesitas Nederland (waaronder interne geneeskunde, MDL-ziekten, radiologie)
- Meerdere overige dienstverleningsovereenkomsten (DVO's) met een financiële afspraak op het gebied van patiëntenzorg (commissies), keuringen, inlichtingen, medisch management, onderwijs en wetenschap.

Voor de werkzaamheden in Sionsberg, Dokkum heeft in 2016 herziening van de contracten plaatsgevonden en heeft MSB VCL afstemming gehad met de Belastingdienst over de fiscale status van de werkzaamheden daar.

Kosten

De kosten bestaan voor een belangrijkdeel uit personeelskosten. Een substantieel deel van het personeel is in dienst van het MSB VCL en een deel wordt via dienstverleningsovereenkomsten of Kosten Gemene Rekening (KGR) in rekening gebracht door het MCL bij het MSB VCL. Daarnaast zijn er ook nog diverse waarnemers rechtstreeks door het MSB VCL ingezet. Tevens zijn er kosten voor bestuur, bureaupersoneel, inwinning extern advies, accountancy, verzekeringen en huisvesting. Tenslotte worden door het MCL kosten in rekening gebracht, zoals bijvoorbeeld administratiekosten.

Verdeelmodel

Voor het verdeelmodel van de opbrengsten en kosten van het MSB VCL met de vakgroepmaatschappen, hanteert het MSB VCL de Logex-benchmark als basis.

Omdat de productieregistratie in EPIC in 2016 onbetrouwbaar is gebleken, is noodgedwongen voor 2016 een aangepast verdeelmodel gehanteerd. Het aandeel 2016 is berekend door de gemiddelde prestatie van 2014 en 2015 te vermenigvuldigen met de opgegeven ingezette fte's in 2016.

De boekhouding en de afrekening 2016 zijn gecontroleerd door Noord Negentig accountants en belastingadviseurs. Tevens heeft Noord Negentig de jaarstukken 2016 opgesteld.

Investering

Om het door een ieder onderschreven belang van verdere optimalisatie van het gebruik en inrichting van EPIC, is in 2016 2% van de honorariumomzet van het MSB VCL geïnvesteerd in EPIC. Er is gekozen voor dit percentage, omdat de directie MCL ook 2% extra van de omzet heeft moeten investeren in EPIC en er gelijk gerichtheid wordt nagestreefd.

4 - Personeel

Organisatie P&O

Het MSB VCL heeft een dienstverleningsovereenkomst (DVO) met P&O MCL. Hierin is overeengekomen dat het MSB VCL gebruik zal maken van o.a. de Servicedesk P&O, de personeels- en salarisadministratie via RAET BPO en de Arbodienst.

Voor het dagelijks overleg en de regievoering rond personele zaken is een P&O-adviseur aangesteld voor het MSB VCL. Tevens is een bestuurslid van het MSB VCL belast met de portefeuille P&O.

Het bureau MSB VCL verzorgt de procedure rond werving en selectie, inclusief publicatie in de daarvoor aangewezen media (websites MSB VCL en MCL, Medisch Contact, beroepsvereniging en LinkedIn). Het bureau heeft de organisatorische regie over de hele procedure in afstemming met de betreffende maatschap.

Het bureau en bestuur zijn verantwoordelijk voor de organisatie en administratie van maandelijkse selectiecommissie (toelatingscommissie) MSB VCL en toetsing van de objectieve criteria.

Er is tevens een dienstverleningsovereenkomst met de Arbodienst MCL. Periodiek vindt overleg plaats met de Arbodienst en het bestuurslid P&O MSB VCL.

Het bureau MSB VCL verzorgt de ziekteregistratie van de medewerkers in loondienst bij het MSB VCL.

Onderwerpen

In 2016 zijn o.a. de volgende onderwerpen op het gebied van P&O behandeld:

- AO-procedure voor toetreding medisch specialist in dienst of als maat
In samenwerking met P&O en directie MCL is de toetredingsprocedure als proces beschreven en vastgesteld. Er is onderscheid gemaakt in toetreding medisch specialist in loondienst MSB VCL, toetreding als maat en toetreding als waarnemer.

- Selectiecommissie
In 2016 is de procedure voor de selectiecommissie (toelatingscommissie) van het MSB VCL vastgesteld. Deze commissie heeft tot taak het adviseren van het bestuur MSB VCL over de toelating van nieuwe leden van de medische staf van het MSB VCL en tevens het adviseren van het bestuur over het toelatingsbeleid voor medisch specialisten.
- Digitalisering P&O in Youforce: in 2016 is in samenwerking met P&O MCL en RAET BPO hard gewerkt aan de totstandkoming van digitalisering van P&O-zaken. Dit heeft ertoe geleid, dat het bureau MSB VCL met ingang van 1 januari 2017 op digitale wijze nieuwe medewerkers kan aanmelden. Medewerkers van het MSB VCL kunnen tevens op digitale wijze hun declaraties indienen. Hierdoor lopen de genoemde processen sneller en efficiënter.
- MCL Academie
Er is periodiek overleg tussen het bestuurslid P&O en MCL Academie met betrekking tot de arts-assistenten die in dienst zijn bij het MSB VCL.
Werving en selectie en de administratieve procedure bij aanstelling van arts-assistenten wordt voor het MSB VCL verricht door MCL Academie.

Personeelsbestand

In 2016 waren totaal 66 medewerkers in loondienst bij het MSB VCL:

- Medisch specialisten: 18
- Arts-assistenten: 42
- MSB VCL bureau: 3
- Overige, zoals managementassistent neurologie en onderzoeksmedewerker orthopedie: 3

Verloop:

In dienst op 1 januari 2016:

- Medisch specialisten: 4
- Arts-assistenten: 9
- MSB VCL bureau: 3
- Overige: 0

in dienst op 31 december 2016:

- medisch specialisten: 8
- arts-assistenten: 35
- MSB VCL bureau: 3
- overige: 3

5 - Samenwerking

De leden en het bestuur van het MSB VCL hebben in toenemende mate geïnvesteerd in bestaande en nieuwe samenwerkingsverbanden met de diverse partners.

De maatschap longziekten bijvoorbeeld, is al meerdere jaren een provinciale maatschap.

Ook de maatschappen plastische chirurgie en reumatologie werken in provinciaal verband.

Er zijn verkenningen gaande door maatschappen naar verdergaande provinciale samenwerking. Verder zijn de contacten met de Friese multidisciplinaire MSB's (MSB Drachten, MSB Heerenveen, MSB Cureo Sneek) onder voorzitterschap van Boldewijn Noordveld, geformaliseerd met ook een regulier overleg.

Met de huisartsen worden de bestaande ketenzorgprogramma's geoptimaliseerd en wordt gewerkt naar substitutie van zorg. Hiervoor is in 2016 een pilot meekijkconsult gedaan door de cardioloog en de dermatoloog en is geparticipeerd in de coördinatiecommissie

substitutie van zorg Friesland. Ook heeft in 2016 tweemaal een ledenbijeenkomst over substitutie plaatsgevonden in aanwezigheid van betrokken huisartsen en het Medisch Coördinerend Centrum (MCC) van het MCL.

De leden van het MSB VCL werken samen met de overige leden van de Vereniging Medische Staf en ondersteunen het profiel van de Samenwerkende Topklinische opleidingsZiekenhuizen (STZ) voor wat betreft wetenschap (www.mclacademie.nl), opleiding (arts-assistenten, coassistenten, verpleegkundigen, verpleegkundig specialisten en physician assistants) en diverse ziekenhuiscommissies (www.mcl.nl).

6 - Beleid en ambitie voor 2017

MSB VCL

Het MSB VCL heeft voor 2017 zich ten doel gesteld de interne organisatie te optimaliseren om beter te kunnen anticiperen op de toenemende veranderingen en ontwikkelingen in het Friese zorglandschap. Hiervoor is Boldewijn Noordveld aangetrokken, extern adviseur van De ZorgConsultants. Ook zal het MSB VCL bureau worden uitgebreid met een financieel medewerker en zal er concretere taakdelegatie plaatsvinden tussen het bestuur en de leden. In 2017 zal een beleidsplan worden gemaakt voor 2018-2020.

MCL

De governance van de medische staf in het MCL met het nieuw gevormde stafbestuur zal verder moeten worden ontwikkeld met het waarmaken van de gezamenlijk gestelde doelen. Het MSB VCL zal zich inzetten voor het maken van een meerjarenafspraken met de directie van het MCL voor wat betreft het honorariumkader, kwaliteit en doelmatigheid.

Friesland

Het MSB VCL heeft in 2016 besloten een projectmanager voor substitutie van zorg aan te stellen om in een projectplan de (on)mogelijkheden van substitutie vanuit de tweede naar de eerste lijn te inventariseren en te verkennen.

Provinciaal worden door meerdere maatschappen inhoudelijke en organisatorische samenwerkingsverbanden besproken.

De samenwerking tussen de Friese multidisciplinaire MSB's zal worden geformaliseerd met een intentieverklaring. Ook zullen samenwerkingsovereenkomsten en overeenkomsten van opdracht worden voorbereid om de flexibiliteit en mobiliteit van de medisch specialisten door de provincie te kunnen ondersteunen.

Het MSB VCL zal, in nauwe samenspraak met het stafbestuur, andere MSB's en MCL, verdere invulling geven aan het ontwikkelen van een traject over kwalitatieve en toekomstbestendige zorg in Friesland.